

# Rezultatele săpăturilor privind epoca feudală executate în jud. Covasna

SZÉKELY ZOLTAN

În campania de săpături din anul 1980 au fost executate cercetări și săpături în așezări și cimitire în următoarele localități:

1. *PETENI* (jud. Covasna). Scopul săpăturilor din anul 1980 a fost stabilirea extinderii cimitirului și delimitarea lui. În direcția axei lungi — NE—SV — a cimitirului au fost deschise casele, cu dimensiunile  $5 \times 5$  m, numerotate în continuarea celor din anul precedent. În casele deschise, pe o lățime de 30 m, la capetele nord-estic și sud-vestic, nu a fost găsit nici un mormint. Mai avem de controlat zona vestică a necropolei și a așezării, care încă nu a fost găsită.

2. *ARIUȘD* (jud. Covasna). În hotarul satului Ariușd, în afară de așezarea neolitică de pe movila Tyszk, un alt punct arheologic este situat pe promontoriul cunoscut sub denumirea de „Csókás”, plasat la capătul nordic al satului, pe partea dreaptă a drumului care duce la Araci. Promontoriul este tăiat printr-un șanț de restul masivului muntos (fig. 1/1). Platoul are forma ovală, extinzându-se în direcția nord-sud; la capătul nordic, în fața șanțului și la marginile sale estică și vestică, este un val de pământ, înalt de 0,5 m, care dispare la capătul sudic. Pornind de la capătul nordic platoul a fost secționat la mijloc cu un șanț, lung de 45 m și lat de 1 m (S.I). La capătul nordic profilul este următorul: sub humusul gros de 30 cm a fost un strat de lut galben, gros de 60—80 cm, în care a fost săpat un șanț, adânc de 0,80 m și lat de 2 m pentru fundația unui zid de piatră. Pietrele fiind scoase, a rămas numai molozul amestecat cu pietre mici. Sub zid și pe ambele laturi ale zidului au fost stâlpi de stejar, groși de 30—40 cm, arși și așezați orizontal (fig. 1/2). La capătul nordic al șanțului, peste stâlpii carbonizați, a fost descoperit un strat de cenușă, gros de 20—30 cm, iar la cel sudic, lutul era ars la roșu. În fața zidului, printre stâlpi arși, au fost găsite o zăbală de fier și fragmentul unei săbii de fier (fig. 3).

Perpendicular pe șanțul I, în direcția vestică, a fost deschisă o casetă, cu dimensiunile  $5 \times 5$  m. La adâncimea de 0,96 m se afla o suprafață acoperită cu pietre, suprapusă direct solului virgin. Tot perpendicular pe SI, în direcția estică, a fost săpat un șanț lung de 20 m (S. II) pînă la marginea platoului. Peretele șanțului arată următorul profil: sub humusul gros de 10 cm apare un strat de

culoare brun-neagră, gros de 40 cm, în care a fost săpat șanțul pentru fundația zidului, care a fost scos (fig. 1/3). Sub stratul de moloz, în stratul de lut galben, au fost găsiți stâlpi de stejar arși, așezați orizontal și vertical. Între zid și stâlpi pământul era ars la roșu și avea o grosime de 1 m (fig. 4).

În șanțurile V—VI, executate perpendicular pe marginea estică a platoului, a fost surprins zidul de piatră, gros de 1 m, care pe partea estică apare numai în șanțul nr. IV. Începînd de la mijloc, spre sud, terenul este abrupt, în această parte zidul nefiind găsit.

Pe partea nordică a terenului, șanțul de apărare, adînc de 6 m și lat de 4—5 m, nu a păstrat forma lui originală, fiind folosit ca drum de acces pe platou.

Resturile de construcții descoperite pe platou sînt medievale și ele pot fi încadrate în două faze. Primei faze îi aparține un val de pământ, întărit cu stâlpi de stejar, ale căror resturi arse au fost găsite sub zidul de piatră. Promontoriul a fost tăiat cu un șanț, iar în fața șanțului, pe această parte, a fost amenajat un val de pământ, cu stâlpi. Peste acest val de pământ, după ce a fost distrus printr-un incendiu, s-a construit cetatea cu zid de piatră legată cu mortar (fig. 2).

În Transilvania sistemul de fortificare cu val la o construcție de lemn este cunoscut la cetatea de la Dăbica, în prima ei fază de construcție<sup>1</sup> și în general la cetățile feudale timpurii din secolele al XI-lea și al XII-lea<sup>2</sup>. Pe baza sistemului de construcție prima etapă de fortificare se poate situa într-o perioadă timpurie, în secolul al XI-lea. Această încadrare este confirmată și de cele două obiecte găsite printre stâlpii arși: o sabie și o zăbală. Sabia este de tipul celor timpurii, cu un singur tăiș, la care axa minerului nu corespunde cu axa lamei, înclinîndu-se puțin spre tăișul lamei<sup>3</sup> (fig. 5). Zăbala, făcută din două bare rotunde, cu capetele plate, încovoiate și legate între ele, are și

<sup>1</sup> ActaMN, 4, 1968, p. 179.

<sup>2</sup> Gy. Novák, Az építés és építészettudomány, 7, 1969, 3—4, p. 338—339.

<sup>3</sup> Fr. Csillag, Kardok történelmünkben, Budapest, 1971 p. 21.



Fig. 1. Ariușd. 1 vedere generală a muntelui „Csókás”; 2 grinzi carbonizate din S I; 3 urma zidului scos din S II.

ARIUȘD CETATEA "CSÓKÁS"

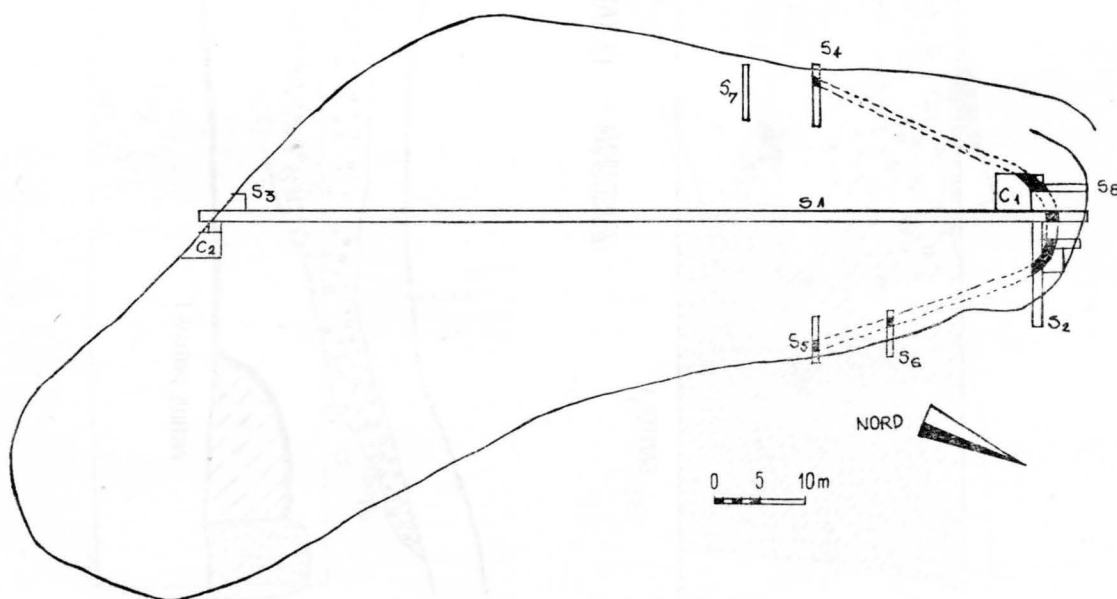


Fig. 2. Ariușd. Planul săpăturii.

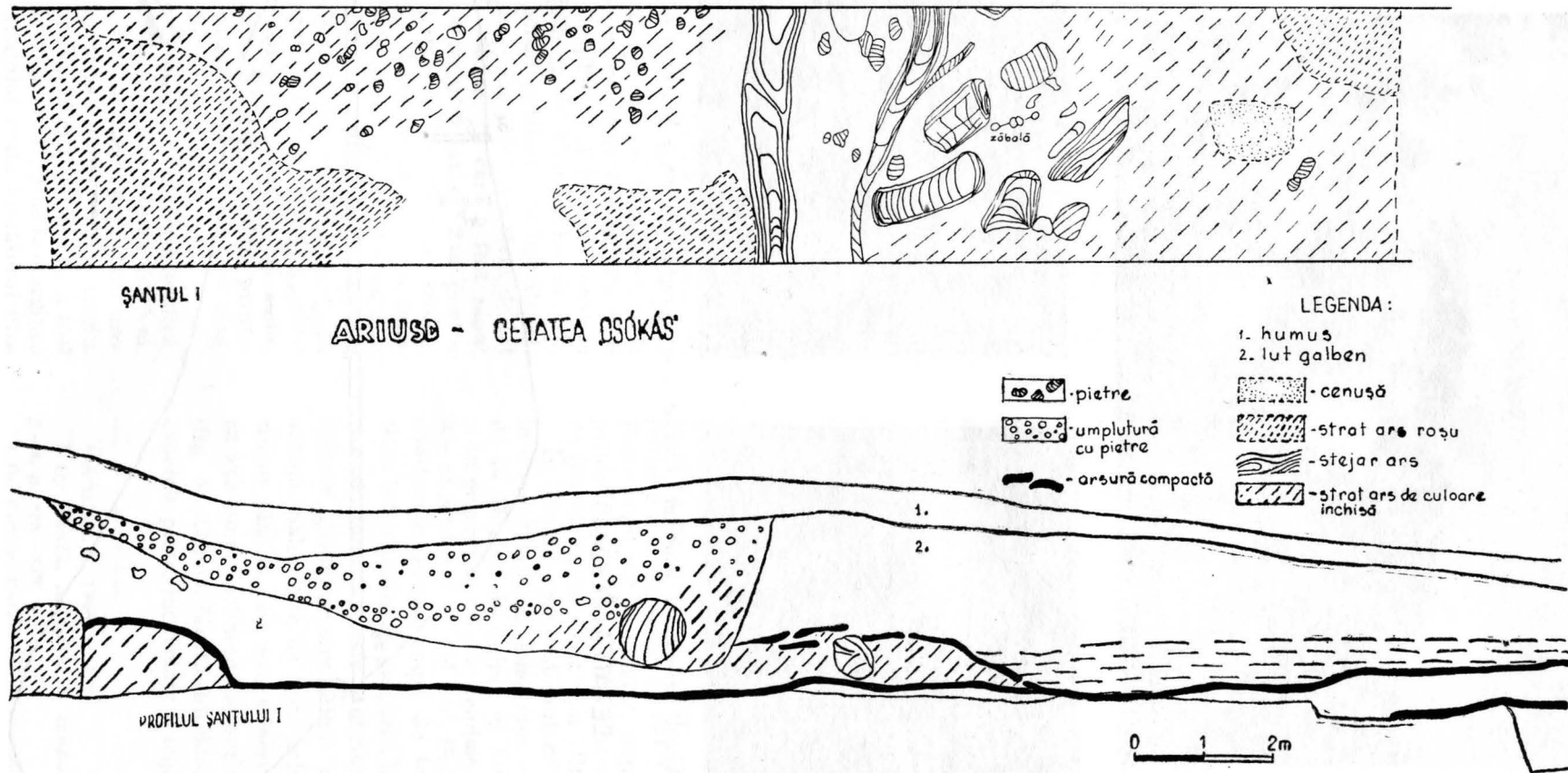
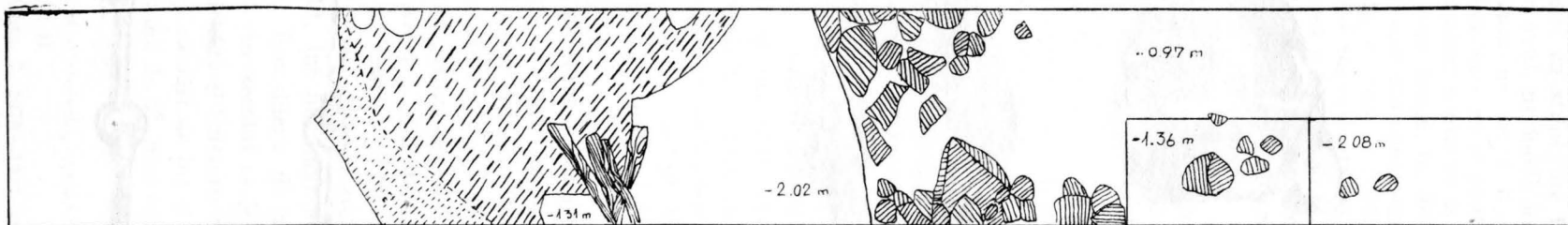


Fig. 3. Ariușd. Profilul șanțului S I.



ȘANȚUL II

LEGENDA

- PIATRĂ
- STRAT ÎNCHIS
- STRAT ROȘU (ARS)
- 1 HUMUS
- 2 LUT GALBEN
- LEMN ARS
- MOLOZ
- STRAT DE CULTURA HALLSTATT

PROFILUL SUDIC

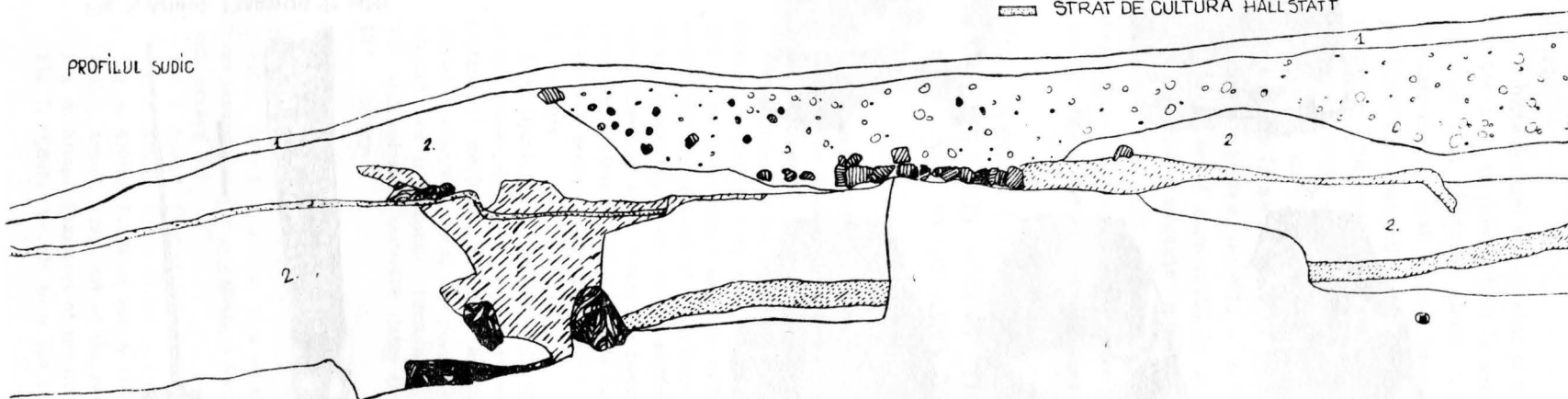


Fig. 4. Ariușd. Profilul șanțului S II.

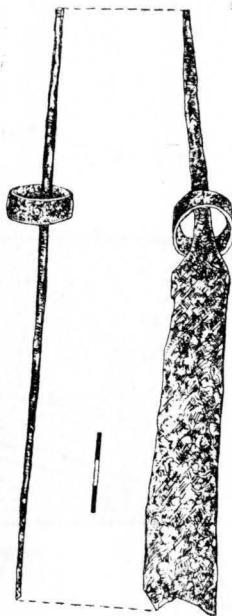


Fig. 5. Ariuşd. Fragment de sabie.

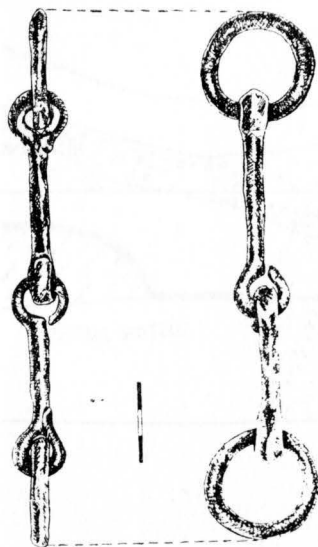


Fig. 6. Ariuşd.  
Fragment de zăbală din fier.

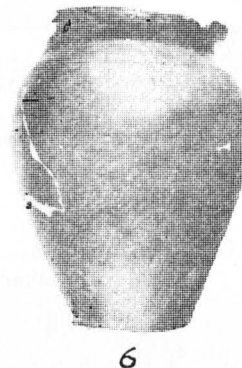


Fig. 7. Ojdula.  
Vase din aşezare.

două verigi laterale, tipul fiind cunoscut dintr-o perioadă timpurie, adică din secolele X—XI<sup>4</sup> (fig. 6).

Cetatea feudală, cu incinta de piatră suprapusă peste valul întărit cu stâlpi, are formă ovală; la capătul nordic a avut, probabil, un turn dreptunghiular, după cum ne arată o suprafață mare acoperită cu moloz, care nu se poate atribui numai lucrărilor de demolare a zidului de piatră. Dimensiunile cetății: axa lungă, în direcția nord-sud, nu s-a putut măsura din cauza lipsei zidului, dar se poate accepta că numai partea mai ridicată a platoului a fost înconjurată cu zid. Diametrul în direcția est-vest a fost de 30 m.

În privința datei când a fost construită cetatea, săpătura nu a adus nici o dovadă arheologică. În încadrarea ei cronologică nu ne putem baza numai pe forma cetății și pe tehnica de construire cu mortar. Pe baza cercetărilor făcute în cetățile feudale din județul Covasna credem că cetatea a fost construită înaintea stabilirii seculilor pe aceste meleaguri, în secolul al XII-lea<sup>5</sup>. Având o poziție excelentă pe malul drept al Oltului ea supraveghea regiunea Țării Birsei și a fost o stavilă în calea dușmanilor.

3. *OJDULA*. Pe teritoriul comunei, în fundul unei văi, curge un pîriu denumit „Kopolna”. Pe ambele maluri ale pîriului, care este traversat de drumul asfaltat, sînt construite casele țărănilor. Față-n față cu podul drumului asfaltat, pe malul drept al pîriului, este o terasă mai ridicată unde sînt înșiruite case și grădini. În grădina lui Bögözi Ioan (casa nr. 403), în anul 1980, cu ocazia săpării șanțului pentru conducta de apă, au fost găsite resturile unor bordeie de formă dreptunghiulară cu cuptor, avînd bolta săpată în peretele locuinței. Locuințele sînt de tip semi-adîncit în pămînt.

În anul 1980 săpătura nu s-a putut executa din motive obiective. S-a făcut numai o cercetare de suprafață și au fost adunate fragmentele unor vase care constituiseră inventarul bordeiilor. Din fragmentele găsite au fost întregite șapte vase (fig. 7). Acestea sînt borcane cu și fără toartă, lucrate la roata rapidă, din pastă bună. Au gura largă, buza este dreaptă, pe partea interioară cu șanț, iar pe umăr sînt decorate cu striuri paralele. Ele diferă de vasele găsite în așezările datate în secolul al XII-lea de la Sf. Gheorghe—Bedeháza și Cristuru Secuiesc, în care au fost găsite și căldări de lut și inele de tîmplă cu capătul în formă de S<sup>6</sup>. Sînt oale cu corp zvelt.

Vase de tip borcan, fără toartă, caracteristice pentru secolul al XII-lea, au fost găsite numai în număr redus, tipul dominant fiind vasul cu toartă.

Pe baza formei locuințelor și a vaselor aflate în ele așezarea se poate data în secolul al XIII-lea; ea este mai timpurie decît cea descoperită la Cernat, care a fost datată în secolul al XIV-lea pe baza unei monede (denar de argint al regelui maghiar Ludovic cel Mare)<sup>7</sup>. Această încadrare este confirmată și de aspectul materialului ceramic descoperit, care corespunde numai în parte ceramicii găsite în așezarea de la Cernat. Deocamdată — după părerea noastră — este prima așezare din acest secol cunoscută în această regiune.

Săpăturile executate în anul 1980 pe teritoriul județului Covasna au îmbogățit cu noi date arheologice cunoștințele noastre privind primele secole ale epocii feudale din această regiune.

## THE RESULTS OF THE ARCHEOLOGICAL INVESTIGATION SEEING THE MEDIEVAL AGE IN COVASNA COUNTI

### ABSTRACT

1. The scope of the archeological excavations at Peteni in 1980 was to discover the limits of the cemetery belonging to the 12. century.

2. At Ariușd, on the top of the hill named „Csókás” was revealed a fortress with two construction phases. In the first phase it was raised an earth vallum and was built a wooden fortress, in front of which there was a defense ditch. In the second phase, the wooden fortress, which was burnt, was replaced by a stone one. We remark a fragment of a sword and an iron bit. These objects date the earth fortress in the 11. century, while the stone fortress belongs to the 13. century.

3. At Ojdula, in the middle of the village, on the terrace of the brook „Kopolna”, was discovered a settlement with rectangular dwellings. The mud huts had fire places with dugged into the wall domes. The pottery consists in vessels-pot without and with handles, decorated with parallel lines. The archaeological materials date the settlement in the 13<sup>th</sup> century.

### EXPLANATION OF THE FIGURES

Fig. 1. Ariușd. 1 general view of the „Csókás” Mount; 2 carbonized girdles in S I ditch; 3 the remains of the stone wall, drawn out.

Fig. 2. Ariușd. Plan of the excavations.

Fig. 3. Ariușd. Profil of the S I ditch.

Fig. 4. Ariușd. Profil of the S II ditch.

Fig. 5. Ariușd. Fragment of the sword.

Fig. 6. Ariușd. Fragment of the iron bit.

Fig. 7. Ojdula. Vessels from the settlement.

<sup>4</sup> A. Koperski—M. Parcevski, ActaArchLodz, 20, 1978, 1—2, p. 221, fig. 10 D.

<sup>5</sup> Z. Székely, Aluta, 7, 1976—1977, p. 54—65.

<sup>6</sup> Idem, Aluta, 6, 1974—1975, p. 65; idem, Aluta, 7, 1976—1977, p. 68, fig. 30/1—6.

<sup>7</sup> Ibidem.